

# SOL & civilisation

RAPPORT  
D'ACTIVITÉ  
24-25



**sol et civilisation**  
Innover ensemble  
dans les territoires.

# SOMMAIRE

## 01

Sommaire

## 02

Edito

## 03

Qui sommes-nous ?

## 04

Nos valeurs

## 05

Gouvernance

## 06

Notre équipe 2024-2025

## 07

2024-2025 en bref

## 08

### Pôle Interventions Spécifiques

Innover dans la gouvernance d'une filière agro-territoriale pour la mise en valeur de la ressource bocagère - projet Creus'haies

Accompagner les dispositifs dans les territoires pour améliorer les relations agriculture-société : 30 ans de l'Institution Patrimoniale du Haut-Béarn et projet DECLOISONNONS

Autres démarches de facilitation

## 13

### Pôle Recherche & Formations

Par la recherche-intervention, innover dans l'accompagnement des transitions agricoles : HECATE - Programme Territoires Témoins

Projets de recherche et accompagnement de thèse pour mieux comprendre et innover les transformations

Veille stratégique

Formation : interventions en formations initiales et continues

## 20

### Pôle Réseau & Débat

Congrès de la facilitation stratégique

Mandats ou participations dans diverses structures

Renouvellement du pôle

Partenaires



L'année 2024/2025 restera marquée, pour notre association, par une dynamique de **transition**, de **reconfiguration** et d'**accomplissement**.

Dans un contexte où les enjeux agricoles et sociétaux s'entremêlent plus que jamais, notre mission de **rapprocher le monde agricole et la société** conserve toute sa pertinence. Elle n'est plus seulement utile, elle est **indispensable** : pour éviter les caricatures et les solutions simplistes, notre rôle est de créer des **espaces de dialogue apaisé**, de restituer la **complexité des réalités** et de favoriser une **compréhension mutuelle**.

Cette année aura aussi été celle d'un **passage de relais**. Le conseil d'administration et toute l'équipe de Sol et Civilisation s'associent à moi pour saluer ici le travail et l'engagement constant d'**Anne-Claire VIAL**, présidente de Sol et Civilisation de 2012 à 2024, qui a permis de consolider les fondations de notre projet. Avec un **conseil resserré**, que nous comptons étoffer progressivement, nous poursuivons cette aventure collective avec détermination. **Fidèle à l'héritage de soutien au monde des céréales**, je m'inscris dans cette tradition tout en portant une ambition claire : **dynamiser davantage nos activités** pour répondre aux défis de demain avec **audace et détermination**.

Notre boussole reste inchangée : **éclairer, débattre, proposer et tester**. Ces quatre piliers guident notre action, portés par l'expertise et l'énergie de nos collaborateurs dont les compétences sur ces sujets sont un véritable atout.

Cette année de transition nous aura permis de consolider nos dossiers en cours tout en préparant le terrain pour de nouveaux projets. Ensemble, continuons à faire de notre association un **acteur clé** de l'amélioration **des relations** entre **agriculture, société et territoires**.

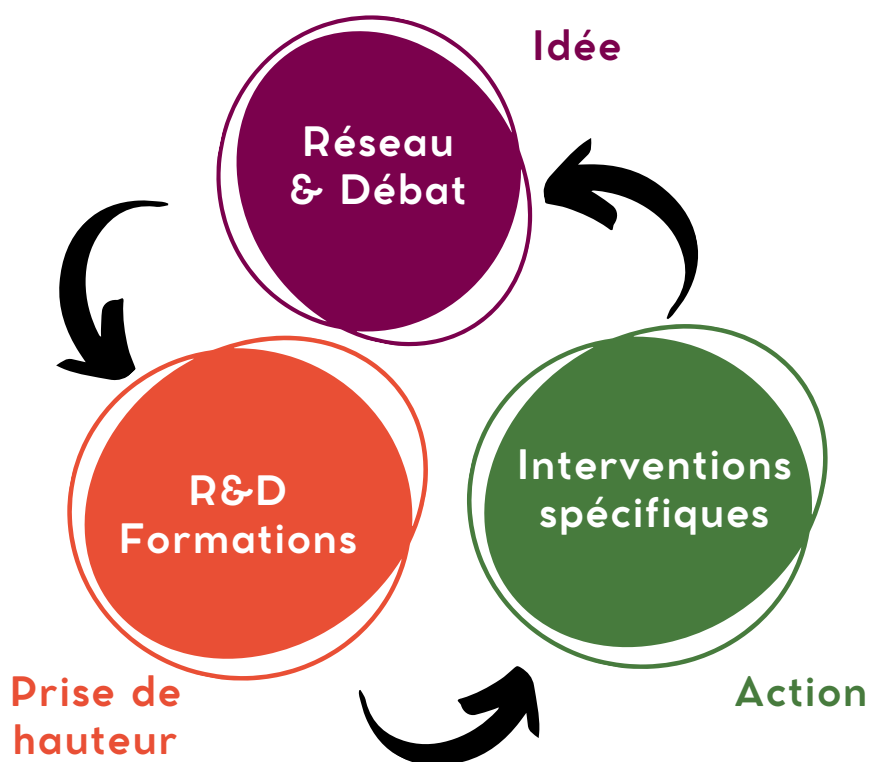
Phillipe DUBIEF  
Président de Sol & Civilisation

# QUI SOMMES-NOUS ?

Sol et Civilisation est un lieu d'échanges et d'action pour **comprendre**, **faciliter** et **anticiper** les transitions agricoles et rurales dans un monde en mutation.

Pour cela, nous :

- **Accompagnons des acteurs des territoires** et des **filières** agricoles et alimentaires dans leurs réflexions stratégiques et leurs démarches d'ouverture à leurs parties prenantes (Pôle Interventions spécifiques)
- Organisons et participons à différents formats **d'évènements** et **groupes de travail** (Pôle Réseau & Débat)
- Accueillons, soutenons et développons des **travaux de recherche** (Pôle Recherche & Formation)



Au travers de ses réflexions, études et interventions, Sol et Civilisation a acquis la conviction qu'une des réponses essentielles aux crises que nous traversons se joue dans la capacité à faire émerger de nouvelles formes d'innovation collaborative, reliant les hommes et les femmes, leurs projets et leurs milieux de vie.

## Historique

En 1991, trois ans après le rapport Brundtland instaurant la notion de développement durable, des responsables agricoles et d'autres personnalités engagées fondent Sol et Civilisation pour montrer combien le monde agricole et rural peut être un acteur résolu des nécessaires évolutions de notre époque. Le Dimanche des Terres de France, en septembre 1991, grande manifestation parisienne où la campagne proposait en ce sens de faire route commune avec la ville, lança notre projet.





# NOS VALEURS

Le & de notre logo est à notre image : nous cultivons les **interfaces** pour transformer les contraintes en complémentarités.



# GOUVERNANCE



**Philippe DUBIEF**

PRESIDENT DE SOL & CIVILISATION

Philippe Dubief est agriculteur céréalier en Côte d'Or.

Il est président de Cerfrance BFC depuis 2023 et Vice-Président de l'Association Générale des Producteurs de Blé (AGPB). Il a été élu à la présidence de Sol et Civilisation en décembre 2024.



**Dominique VIEL**

VICE-PRESIDENTE

Haut-fonctionnaire, présidente du groupe d'experts sur les ressources minérales de la transition bas-carbone au Ministère de la Transition écologique



**Régis CHOPIN**

VICE-PRESIDENT

Agriculteur et ancien Président de la FDSEA de l'Eure



**Jean-Marie BEHAGHEL**

SECRETAIRE-TRESORIER

# NOTRE ÉQUIPE 2024-2025



**Didier Christin**

DIRECTEUR  
Ingénieur agronome, docteur  
en sciences politiques – PhD  
en sciences de  
l'environnement, Didier est  
directeur depuis janvier 2021



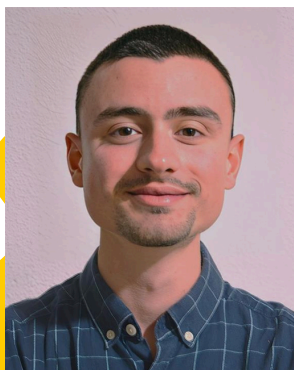
**Suzanne Yvonnet**

CHARGÉE DE MISSIONS  
ET FACILITATRICE  
STRATÉGIQUE  
Ingénieure AgroParisTech,  
Suzanne est facilitatrice  
stratégique depuis mars  
2021.



**Laetitia Léger**

CHARGÉE DE MISSIONS  
Ingénieure en Biologie  
industrielle. Laëtitia a  
rejoint l'équipe en  
septembre 2024.



**Clément Galibert**

STAGIAIRE EN FACILITATION  
STRATÉGIQUE

Après un premier stage  
universitaire avec le Master  
de Géographie "Risques et  
environnement" chez Sol et  
Civilisation, Clément a  
poursuivi son parcours à nos  
côtés pendant son année de  
césure, jusqu'en avril 2025.  
Clément a travaillé sur le  
projet HECATE.



**Paul Le Guillou**

STAGIAIRE EN  
FACILITATION  
STRATÉGIQUE

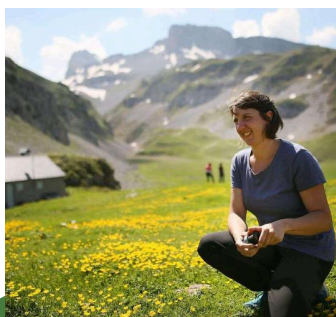
Paul a rejoint Sol et  
Civilisation en mars 2025  
pour son stage de fin  
d'étude ingénieur à  
Bordeaux Sciences Agro,  
en spécialité APTERIA -  
Agricultures, proximité et  
territoires d'ici et  
d'ailleurs. Paul a travaillé  
sur le projet Creus'haies.



**Alexia Vicogne**

RESPONSABLE  
ADMINISTRATIVE ET  
FINANCIÈRE

# 2024-2025 EN BREF



## 4 interventions

**Accueil de Clément**  
Galibert en stage pour  
travailler sur le projet  
Hecate et **Paul** Le  
Guillou sur le projet  
Creus'haies



## R&D

**2** projets de **recherche-  
intervention en cours**  
**1** **clôture** de projet de  
recherche  
**1** soutenance de thèse de  
doctorat  
**2** projets de **thèses** de  
doctorat



## 3 actions de formations

Interventions en **formations  
continues**  
Participation à la création de  
**IHEMRU**<sup>1</sup>  
Participation à la création de  
la nouvelle **DA TERRAINS**<sup>2</sup> à  
**AgroParisTech**



## Réseau

Organisation du **congrès  
des facilitateurs  
stratégiques**  
Participation à  
**1 colloque**  
Jury du **prix Médias  
Ruralités**  
Nouveaux partenariats



## Vie de l'association

**Nouvelle présidence**  
de Philippe Dubief  
Accueil de la  
**nouvelle  
collaboratrice**  
Laëtitia Léger



## Montée en compétence

L'équipe s'est formée  
à l'animation du  
**forum ouvert** et s'est  
initiée au **SIG**<sup>3</sup>

<sup>1</sup>Institut des Hautes Études des Mondes Ruraux

<sup>2</sup>Dominante d'Approfondissement TERRitoires, Recherche-Action, INnovationS

<sup>3</sup>Systèmes d'Information Géographique

**2024-2025**

# **PÔLE INTERVENTIONS SPÉCIFIQUES**



# PÔLE INTERVENTIONS SPÉCIFIQUES



Innover dans la gouvernance d'une filière agro-territoriale  
pour la mise en valeur de la **ressource bocagère** -  
projet **Creus'haies**

En partenariat avec le Syndicat Mixte Est-Creuse, le CPIE - Centre Permanent d'Initiatives à l'Environnement - des Pays-Creusois et le CRER - Comité Régional des Energies Renouvelables.

## Contexte et ambition du projet :

Ce projet a été retenu dans le cadre de l'appel à projets **Structuration de la filière de valorisation durable de la Haie** de l'ADEME. Depuis 2017, le Syndicat Est Creuse s'est engagé dans la transition écologique par l'intermédiaire de programmes trisannuels "**Territoire à Energie Positive**", en s'associant au fil des opérations à de nombreux partenaires. Dans ce contexte, la haie et ses coproduits représentent un levier d'action singulier qui permet d'associer les transitions agricoles, énergétiques, environnementales, sociales... C'est pourquoi, notamment par l'implication forte des acteurs tels que le CPIE des Pays Creusois, le CRER ou le monde agricole, plusieurs initiatives liées à la structuration de la filière ont émergé, sans aucune coordination à l'échelle territoriale. Ainsi, le projet vise à mettre en place un dialogue territorial pour organiser une structuration collective de la filière sur le périmètre Est Creuse à partir d'une **démarche de concertation territoriale** qui vise à regrouper les initiatives déjà en cours autour d'un projet commun. Le projet inclura ainsi l'ensemble des acteurs Est Creusois de la filière.

## Intervention de S&C 2024-2025 :

L'action de S&C a consisté en une **étude des gouvernances existantes** sur la haie sur 3 territoires - Bretagne, Normandie et Aveyron, pour formuler des hypothèses d'application pour la Creuse. Ainsi, l'équipe a réalisé plusieurs entretiens auprès d'acteurs impliqués dans la **gestion** de la haie et/ou dans sa **valorisation** afin d'approfondir les questions sur la gouvernance de la filière. Pour Sol et Civilisation, il s'agit tout particulièrement de voir comment est traitée la **tension entre la gestion durable** de la haie pour toutes ses aménités positives **et l'exploitation pour sa valorisation économique**.

# PÔLE INTERVENTIONS SPÉCIFIQUES



Accompagner les dispositifs dans les territoires qui visent à **améliorer les relations agriculture-société**  
- projet **DÉCLOISONNONS**

En partenariat avec la FNCUMA - Fédération Nationale des Coopératives d'Utilisation de Matériel Agricoles - comme chef de fil et R.E.D. - Ruralité-Environnement-Développement, l'UNCPIE - Union Nationale des Centres Permanents d'Initiatives à l'Environnement, Terre de Liens, Accueil Paysans, RENETA - Réseau National des Espaces Tests Agricoles, et le MRJC - Mouvement Rural de Jeunesse Chrétienne.

## Contexte :

Le projet DÉCLOISONNONS a été retenu dans le cadre de l'appel à projets ANIMERA - Animation Nationale et Interrégionale pour Mêler Enjeux Ruraux et Agricoles du Réseau National Agricultures et Ruralités. Il a pour objet de **créer un réseau durable de partenaires** qui ambitionnent de **co-concevoir des outils et lieux de débat** permettant de **renforcer les liens entre agricultrices/agriculteurs et acteurs des territoires ruraux**, pour répondre aux objectifs du Plan Stratégique National visant à répondre aux attentes sociétales sur **l'alimentation**, la **santé** et promouvoir le **développement local** dans les zones rurales.

## Intervention de S&C en 2024-2025 :

Ce projet a consisté en la **mise en commun** et la capitalisation des différents **outils et expériences des partenaires** du projet sur leurs dispositifs de création de lien entre le monde agricole et le reste de la société. Ainsi, Sol et Civilisation a présenté ses méthodes et outils mobilisés (approche patrimoniale, facilitation stratégique, etc.) lors d'un atelier de travail avec les partenaires et lors du séminaire final. Sol et Civilisation a également animé un atelier pour réaliser une note de synthèse croisée pour représenter la place de chacun des partenaires dans l'écosystème agricole et reste de la société. différents liens que chaque partenaire. Enfin, l'ensemble des partenaires travaille sur la suite du projet (DEMULTIPLIONS) pour améliorer dans l'action les relations agriculture-société.





# PÔLE INTERVENTIONS SPÉCIFIQUES



## Accompagnement à l'écriture du PTGE Loire - Projet de Territoire pour la Gestion de l'Eau

### Contexte :

Le Département de la Loire soutient et anime une démarche d'élaboration d'un **projet de territoire de gestion de l'eau** (PTGE) portant sur le bassin versant de la Loire en Rhône-Alpes. Dans cette perspective, une étude Hydrologie, Milieux, Usage, Climat (HMUC) a été réalisée, accompagnée de travaux complémentaires réalisés par différentes institutions partenaires.

À l'heure d'engager les acteurs du territoire à avancer ensemble dans la construction de ce projet et d'un plan d'action partagé, le Département de la Loire a entendu **explorer** avec eux les **conditions et contours** d'une perspective **stratégique commune**.

### Intervention de S&C 2024-2025 :

Suzanne a appuyé l'équipe de facilitation de Stratégies Émergentes dans l'animation d'un séminaire de rencontre active.

Ce séminaire a mobilisé les membres du comité de pilotage de la Commissions Locale de l'Eau (CLE) dont la Chambre d'Agriculture et a approfondi la question stratégique suivante :

« Conditions et moyens d'une gestion qualitative et durable de l'eau :  
quelle stratégie pour les acteurs du territoire de la Loire en Rhône Alpes ? »

Ce **séminaire** a permis aux différents acteurs de **partager leur regard** et a permis la réalisation d'une **synthèse commune** validée par les participants.

Cette intervention s'inscrit également dans le cadre du compagnonnage de Suzanne Yvonnet auprès d'organisations partenaires pour sa montée en compétence en facilitation stratégique.

# PÔLE INTERVENTIONS SPÉCIFIQUES



## Accompagnement des PEP'LOREST- vision commune de la transition écologique dans un réseau associatif

### Contexte :

L'association des PEP Lor'Est est un réseau associatif oeuvrant dans le secteur des politiques sociales, médico-sociales et de santé, dans le secteur des politiques éducatives et sociales de proximité ainsi que dans le secteur des politiques vacances, loisirs et culture. Le réseau est présent sur l'ensemble du territoire des PEP Lor'Est : Meurthe-et-Moselle, Moselle et Vosges. Ce réseau regroupe plus de 800 salariés et de nombreux corps de métiers (social, éducation, petite enfance, santé, etc.).

Les PEP Lor'Est ont souhaité mener une **démarche** destinée à **faire émerger une vision commune** de la façon dont l'organisation doit se saisir de la **transition écologique** et de comment cela peut s'incarner concrètement.

### Intervention de S&C 2024-2025 :

Suzanne a fait partie de l'équipe de facilitation d'Helixeo dans la démarche en réalisant une vingtaine **d'entretiens**, leur **intégration** et leur **restitution** devant les personnes auditées.

La thématique travaillée était :

« *Comment la transition écologique peut être une opportunité pour le projet associatif des PEP Lor'Est : quelles attentes et quelle stratégie pour l'association et ses parties prenantes ?* ».

Cette démarche s'inscrit également dans la montée en compétence de Suzanne par compagnonnage auprès d'organisations partenaires.



**2024-2025**

# **PÔLE R&D FORMATIONS**

# PÔLE R&D FORMATIONS

Par la recherche-intervention, innover dans  
l'accompagnement des transformations  
agricoles, alimentaires et territoriales



## Innover dans l'accompagnement des transitions agricoles : HECATE - Programme Territoires Témoins

En partenariat avec Intercéréales, le Comité Régional Grandes Cultures (CRC Hauts-de-France), Arvalis et l'UNCPIE (Union Nationale des Centres Permanents d'Initiatives à l'Environnement).  
Avec le soutien de la Région Hauts-de-France.

### Contexte et ambition du projet :

L'objectif et l'ambition du projet HECATE est d'apprendre à innover et à agir en commun pour **construire et mettre en œuvre une stratégie territoriale** dans les **Hauts-de-France** d'évolution des systèmes de **production agricole et alimentaire céréaliers, permettant de répondre aux enjeux des transitions**.

Le projet vise à identifier, à partir d'un territoire, les multiples critères attendus pour améliorer la durabilité des systèmes agro-alimentaires céréaliers, puis à rechercher comment ces critères peuvent être conciliés et comment des arbitrages peuvent être construits en commun. Ce travail sur les multiples critères est exprimé via la notion de « multiperformance (sociale, environnementale et économique) à l'échelle de l'exploitation, de la filière et du territoire ».

### Intervention de S&C en 2024-2025 :

Sol et Civilisation a poursuivi la phase de maturation. Cette phase a permis de recueillir l'expertise individuelle de plus de 150 acteurs et de décroiser la réflexion sur l'avenir des céréales sur le territoire. De plus, cette démarche a permis d'enrichir l'outil d'évaluation des exploitations **SYSTERRE®** par des indicateurs plus sociaux, à l'échelle du territoire.

À partir de juillet 2025, s'engage la phase de réalisation pour accompagner des agriculteurs et agricultrices volontaires et tester avec eux des pratiques pour améliorer la multiperformance dans leur exploitation, en prenant mieux en compte des dimensions plus territoriales. Enfin, un autre objectif de cette phase est de faciliter des projets territoriaux émergents sur 3 thématiques identifiées lors de la phase précédente : 1) interactions céréaliculture et élevage, 2) alimentation en produits céréaliers de proximité, 3) gestion de l'eau : qualité, quantité, gestion des risques.

# PÔLE RECHERCHE & FORMATIONS

PROJETS DE RECHERCHE

Appréhender les **mutations contemporaines** au prisme des territoires agricoles et ruraux

## ATRAP'REV - Recherche participative intitulée « **Quelle contribution du fait associatif aux territoires** »

*en partenariat avec le réseau des CPIE*

Ce projet a été retenu par l'Institut Français du Monde Associatif.

Son objectif est d'amorcer un projet de recherche au sujet de l'apport des associations à la gestion territoriale grâce à un moyen visible : le récit ! Les associations permettent-elles de construire et de mettre en mouvement de nouveaux récits et de nouveaux territoires favorables à l'action commune au regard des enjeux écologiques, engageant les acteurs concernés ? De quelles façons ?

L'UNCPIE et Sol et Civilisation ont invité 6 structures inspirantes sur la gestion territoriale en commun (IPHBB, Fermes de Figeac et APPVPA) ou pionnières de l'action commune dans le réseau CPIE (CPIE Flandres Maritime, CPIE Loire Anjou et CPIE des Pays Creusois) pour participer à ce projet collaboratif.

Ces structures ont été questionnées et étudiées pour centraliser les éléments clés de chacune d'entre elles et aboutir à une première version de récit. Place ensuite à la projection collective vers l'avenir ! C'est grâce à une méthodologie co-construite, que des ateliers de travail collectif vont se mettre en place pour réfléchir au récit prospectif de chaque CPIE. Ceux-ci auront lieu durant le dernier trimestre 2025.

En parallèle, des hypothèses de recherche sont formulées puis évoluent tout au long du projet. Des échanges avec des équipes de recherche vont s'organiser pour trouver des profils intéressés pour porter ce projet de recherche pour 2027.

En cours

3e et dernière année du programme de recherche Alimentation Générale (AliGé) : « Vers une alimentation générale qualifiée par l'action commune en territoires »

*en partenariat avec l'Union Nationale des CPIE*

Réalisation du séminaire de cloture en décembre 2024.

Clôture du projet



« La Facilitation Stratégique au service de **projets complexes et multi-acteurs** dans les territoires et les filières »

PRECARITE  
ALIMENTAIRE EN  
MILIEU RURAL

RETOUR A LA  
TERRE ET AUX  
TERRITOIRES  
RURAUX

RELATIONS  
RURALITE ET  
VIVANT

### L'accessibilité alimentaire au prisme d'une approche géographique de la pauvreté : pratiques habitantes, engagements associatifs et interventions publiques dans les espaces ruraux en Auvergne-Rhône-Alpes

Mathilde FERRAND

Mathilde FERRAND qui a été doctorante à Sol et Civilisation de 2021 à 2024 a brillamment soutenu le 21 mai 2025. Cette thèse a été réalisée dans le cadre d'une CIFRE, en collaboration entre Sol et Civilisation, la Doctorante et le laboratoire d'études rurales de l'Université Lumière Lyon 2. Elle a également été conduite en partenariat et avec le soutien financier et/ou opérationnel du Département de la Drôme, de Cap Rural, de Saint-Flour Communauté et de la Fondation RTE.

Pour Sol et Civilisation, **conduire une thèse dans le cadre d'une CIFRE** concourt à **deux grands objectifs** : **faire avancer les connaissances scientifiques** sur un sujet dans son périmètre d'activité, les territoires ruraux, et permettre à Sol et Civilisation de **renforcer sa capacité** à mieux « **comprendre, faciliter et anticiper les transformations agricoles et rurales** dans un monde en mutation ».

Sur le premier point cette recherche permet de mieux connaître une thématique encore peu explorée dans la littérature scientifique, l'accès à l'alimentation des populations les plus précaires en milieu rural. Elle permet tout particulièrement de **mieux saisir**, dans le temps et dans l'espace, comment la « **gestion effective** » de la **précarité alimentaire** s'organise et se vit (se « *bricole* ») dans les territoires.

Pour Sol et Civilisation, cela nous renforce dans l'idée d'approfondir par la recherche-actions ces sujets, afin de mieux comprendre la complémentarité que les dynamiques rurales et territoriales peuvent apporter à d'autres modes de pensée et d'action plus parcellisés.

Du point de vue de l'accompagnement de l'action et dans la position d'interface qu'occupe Sol et Civilisation entre le monde agricole et le reste de la société, il ressort de ce travail la **faible implication du monde agricole organisé** (au-delà de l'implication individuelle d'agricultrices et d'agriculteurs) **dans ces dispositifs** et plus généralement dans les PAT.

[En savoir plus](#)



### Entre hybridation et confrontation, quelle contribution du « Retour à la terre » aux dynamiques de transitions et d'habitabilité des territoires ? vers un nouveau contrat territorial et rural – l'exemple des Pyrénées et du Massif central

Emmanuelle CORATTI

Avec la Fondation RTE, Sol et Civilisation participe financièrement à ce projet de thèse qui invite à analyser comment les **dynamiques de retour à la terre** :

- permettent des **hybridations** multiples **porteuses de solutions** aux défis des transitions,
- mais font aussi l'objet de vives **oppositions**,
- dont la **gestion** pourrait être un facteur clé de **renouvellement politique territorial**.

2 axes de recherche sont donc investis :

- Les **modalités de retour à la terre** et les hybridations auxquelles elles donnent lieu,
- Les **confrontations**, leurs **origines**, leurs **manifestations**, leur **cristallisation** et leur **résolution**.

Cette étude des facteurs clés de succès ou d'échec d'atterrissage des « néos », nous permettra en perspective d'interroger le rôle des actions publiques et collectives territoriales dans la gestion de ces controverses et l'opportunité que ces dernières présentent pour créer du commun désirable.

Connexe à ce travail de recherche, une première publication a été réalisée et publiée en avril 2025 "Retour à la terre et choc des cultures . L'enquête", téléchargeable à ce [lien](#).

PRECARITE  
ALIMENTAIRE EN  
MILIEU RURAL

RETOUR A LA  
TERRE ET AUX  
TERRITOIRES  
RURAUX

RELATIONS  
RURALITE ET  
VIVANT

### La biodiversité, un patrimoine à gérer par les acteurs du rural ?

Cyrille COBERT

Participation au comité de pilotage de ce projet de thèse qui invite à appréhender les relations entre ruralité et vivant : recherche des conditions et moyens d'ambitions, de stratégies et de modes d'action partageables pour la biodiversité dans les territoires ruraux. Cette thèse est portée par l'UMR Écologie, Systématique, Évolution.

Face à une crise de la biodiversité massive, cette thèse souhaite à la fois :

- analyser les perceptions, actions éventuelles, les freins et/ou blocages d'une prise en charge effective de la biodiversité par les acteurs ruraux de plusieurs territoires contrastés via une méthodologie dédiée (l'audit patrimonial) ;
- mettre en avant les dispositifs émergents et novateurs pouvant être des leviers d'actions innovants pour la biodiversité et les paysages.

Ainsi, Cyrille mène un audit patrimonial auprès des acteurs concernés par la biodiversité dans le rural : élus, agriculteurs, associations..., à l'échelle nationale puis dans 5 territoires, intéressés par la démarche et suffisamment contrastés pour atteindre une certaine représentativité du monde rural et des diversités de représentations de la biodiversité et des enjeux qui lui sont liés.

La restitution de la phase macro systémique a été réalisée le 1er octobre 2024.



# PÔLE RECHERCHE & FORMATIONS

## Veille stratégique

Montage de filières territorialisées vectrices de pratiques agroécologiques et conditions de réussite

- ↳ Fondation Territoriale et Pôle de Coopération Territoriale économique ;
- ↳ **Haie bocagère**, valorisation économique, gestion durable, historique des politiques françaises, rapport patrimonial, etc. ; **PGDH** - Plan Gestion Durable Haies ; **PSE** - Paiements pour service environnementaux ; **SGP** - système de garantie participatif ; Végétal local ;
- ↳ **Verrous sociotechniques** entravant le processus de transition en agriculture ; **Economie circulaire**, **bioéconomies** et bouclages de flux territoriaux.

Rapports et attachements au vivant

- ↳ **Attachements** : Enquête sur nos liens au-delà de l'humain, C. Stepanoff

## Webinaires, colloques et conférences

Webinaire Arvalis par M. JEZEQUEL sur l'agroécologie, septembre 2024

ATEAR SUDOE Espagne, Portugal, France, Webinaire de RED, octobre 2024

Présentation des 5 thèses financées dont une sur « la vie sociale des haies : quels sont les fruits des politiques de l'arbre », webinaire du RNAR octobre et novembre 2024

ATEAR SUDMED Italie, France, Webinaire RED, novembre 2024

Femmes, agriculture et environnement: quelles tendances pour quels constats ?, Webinaire Université de Laval, novembre 2024

Présentation de l'AAP Démultiplication, Webinaire France Agri Mer, novembre 2024

L'ESS au défi de renouveler les générations en agriculture, Webinaire FNCuma, Terres de Liens et RTES, novembre 2024

Rapport Secteur agriculture, Webinaire Shift Project, novembre 2024

ATEAR ENO Belgique, France et Luxembourg, Webinaire RED, décembre 2024

Multifonctionnalité de l'agriculture et le dialogue territorial entre les agriculteurs et les autres parties prenantes dans les zones rurales, Webinaire RED février 2025

Comprendre 2050, la Transition énergétique, Webinaire Shift Project, Negawatt et l'ADEME, février 2025

Afterres 2050 Scénarios Agriculture, biodiversité, forêt/Bois, climat à venir, Webinaire Solagro, mars 2025

Troisième Plan National d'Adaptation au changement climatique (PNACC 3) : synthèse et perspectives, Webinaire Banque des territoires, mars 2025

Retour à la terre au féminin, Conférence ANEFA, mars 2025

Bioéconomie territoriale, levier de résilience agricole, Conférence Agridéas, avril 2025

La crise agricole en France, enjeux et solutions, Conférence à la BNF, avril 2025

Label Haies et Bonus Haie de la PAC, Webinaire Réseau Haies, avril 2025

Bonus Haies de la PAC, Webinaire du Réseau Haies, avril 2025

Découvrez les évolutions du Label Haie, Webinaire du Réseau Haies, avril 2025

Les financements publics pour la transition des systèmes alimentaires français, Webinaire de Pluriagri, mai 2025

La difficile conciliation des temps pour les élu.e.s, Webinaire AMRF et Tempo, avril 2025

AAP TAP Grand-Est, Webinaire Fondation Avril, mai 2025

Atlas 2050 Anticiper les conflits d'usage des ressources au service de la transition des territoires, Webinaire Shift Project, mai 2025

Agir dans les territoires, la force du collectif, Webinaire Banque des territoires et partenaires, juin 2025

Montages de PSE, Webinaire du Réseau Haies, juin 2025

# PÔLE RECHERCHE & FORMATIONS

## FORMATIONS

### Institut des Hautes Etudes des Mondes Ruraux

Depuis sa création, Sol et Civilisation est membre du comité scientifique de l'IHEMRu, institut qui a pour objectifs d'améliorer la connaissance de nos campagnes et de former aux enjeux de la ruralité et du développement des territoires. Cet Institut, désormais présidé par Dominique Faure, ancienne ministre chargé des collectivités territoriales et de la ruralité, verra sa première session annuelle débuter en septembre 2025 et sera organisée autour de neuf modules, dont un conçu et animé par Sol et Civilisation.

### Interventions en formations initiales et continues

#### AgroParisTech - module 2A

Participation au module "Les territoires et leurs marges, l'action publique locale en question", destinée aux élèves ingénieurs en deuxième année d'AgroParisTech.

#### AgroParisTech - Dominante d'Approfondissement TERRAINS TERRitoires, Recherche-Action, INnovationS

*"Recomposer les liens entre les acteurs, la société et le vivant"*

Didier Christin, professeur consultant à AgroParisTech, est membre de l'équipe pédagogique qui a conçu et proposé la création d'une nouvelle DA au sein d'AgroParisTech pour les élèves ingénieurs en 3ème année. La DA vise à former des ingénieurs en mesure de se confronter à différentes manières de penser et d'accompagner l'action dans les territoires. Cette nouvelle Dominante d'Approfondissement a été validée par le Conseil des Enseignants en décembre 2024, ouverture à la rentrée 2026.

### MOOC

*Les alliances qui changent les territoires : partenariats entre acteurs publics, acteurs privés et structures d'intérêt général pour le bien commun - Introduction générale par l'ESSEC et Le Rameau, de nov à janv 2025*

Montée en compétence continue

### Forum ouvert

*Formation de l'équipe à l'organisation et à l'animation des Forums Ouverts par Sémawé*

### SIG - Système d'Information Géographique

Initiation au SIG par Clément Galibert

**2024-2025**

# **PÔLE RÉSEAU & DÉBAT**

# PÔLE RÉSEAU & DÉBAT

## 30 ANS DE L'IPHB ET CONGRÈS DE LA FACILITATION STRATÉGIQUE 21 ET 22 NOVEMBRE 2024

Dans le cadre de la célébration des 30 ans de l'Institution Patrimoniale du Haut-Béarn, l'Union professionnelle des facilitateurs en stratégies patrimoniales – Interfas et avec la contribution de Sol et Civilisation dans le cadre du projet DÉCLOISONNONS ont organisé une **rencontre entre des acteurs de démarches patrimoniales**.

Aujourd'hui, nous avons plus de 30 ans de recul sur ces démarches, avec des réalisations, des savoir-faire et des savoir-être qui nous semblent pertinents face aux défis de notre société, en particulier au sujet de la relation agriculture-société.

Avec les responsables publics ou privés impliqués dans ce type de démarche dans leur territoire, ce temps de travail et de discussion a permis d'approfondir des sujets comme les apports spécifiques de ces démarches, notamment vis à vis d'autres dispositifs "participatifs", les initiatives prises pour faire vivre ces dynamiques, ce qui reste difficile, etc.

Ainsi, deux temps d'échange se sont succédés :

### **Comment réinvestir la gestion en commun dans un système en crise ? Les apports de la facilitation externe**

Avec Virginie Fleury, directrice du PETR Syndicat mixte du Pays de Thiérache ; Stéphane Mathieu, Directeur de l'Eau et de l'Environnement au Département du Tarn ; Stéphane Vassel, co-directeur du CPIE Pays Creusois.

### **Comment faire vivre dans la durée la gestion en patrimoine commun ? Les apports de la facilitation interne/territoriale**

Avec Pierre Lafragette, agriculteur, président des Fermes de Figeac ; Xavier Laureau, agriculteur, vice-président de l'Association Patrimoniale de la Plaine de Versailles et du Plateau des Alluets ; Didier Hervé, directeur de l'Institution Patrimoniale du Haut-Béarn.



# PÔLE RÉSEAU & DÉBAT

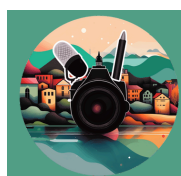
## 01 ■ MANDATS DANS OU PARTICIPATIONS À DIVERSES STRUCTURES

### Groupe Monde Rural :

- participation au bureau
- co-organisation d'un dîner-débat pour découvrir le Parlement Rural et l'IHEMRU - Institut des Hautes Etudes des Mondes Ruraux

Mandat dans les instances de gouvernance des organisations : Association nationale des Nouvelles Ruralités, R. E. D., Fondation RTE (participation au Comité Exécutif), Interfas - Union professionnelle des Facilitateurs Stratégiques Patrimoniaux, Coop des Communs, IFOCAP, Agridées.

## 02 ■ PRIX MÉDIAS ET RURALITÉS



**Prix Médias et Ruralités**  
VOIR ET DIRE LES RURALITÉS

Sol et Civilisation participe au Comité Directeur du Parlement Rural Français. En 2024, le PRF a notamment décidé de créer le Prix Médias et Ruralités pour "Voir et dire les ruralités", dont la 1ère remise de prix a eu lieu en septembre 2024 . En 2024 comme en 2025, Sol et Civilisation fait parti du jury pour "La presse hebdomadaire régionale".

[Plus de détails](#)

## 03 ■ INTERVENTION DANS UN COLLOQUE

Dans la continuité des travaux et des réflexions que Sol et Civilisation a engagé en 2023-2024 sur "**Energies et Territoires**", Sol et Civilisation est intervenue dans le colloque "**Énergies et ruralité : comment relever les défis ?**" co-organisé par le Parlement Rural Français et France Gaz Liquides le 12 décembre 2024 sur le thème "La cohésion des territoires en débat". Sol et Civilisation a également été invitée à participer à un hackathon prospectif le 27 juin 2025 organisé par Ruralitic et Total Energies sur le thème de « L'Energie du futur désirable de nos campagnes ».

## 04 ■ RENOUVEAU DU PÔLE AU SEIN DE S&C

- Réactualisation du site internet
- Projet de nouveau support pour parler de la facilitation stratégique : série podcast
- dans cette perspective, réflexion sur la création d'un dispositif au niveau national pour interroger le rapport entre "agriculture et société"

## 05 ■ PARTICIPATION À DES ÉVÈNEMENTS PARTENAIRES

- Rencontres Alimentation Durable avec le CPIE Chablais-Léman, octobre 2024
- Salon International de l'Agriculture, Visite libre et conférences
- Congrès des 100 ans de l'AGPB, mai 2025
- Congrès de l'UNCPIE, juin 2025
- Midi des Céréales de FERT, juin 2025



# PARTENAIRES EN 2024-2025

## Acteurs des territoires et de la ruralité



## Organisations agricoles, para-agricoles et forestières



## Pouvoirs publics, établissements publics ou reconnus d'utilité publique



## Acteurs d'enseignements supérieurs ou universitaires



## Experts



## Acteurs associatifs



## Fondations et acteurs de la philanthropie



# CONTACT

Sol et Civilisation  
5 rue Joseph et Marie Hackin  
75116 PARIS

*contact@soletcivilisation.fr*  
*www.soletcivilisation.fr*

